



İSTİKLALMARŞI

Korkma, sönmez bu şafaklarda yüzen al sancak;
Sönmeden yurdumun üstünde tüten en son ocak.
O benim milletimin yıldızıdır, parlayacak;
O benimdir, o benim milletimindir ancak.

Çatma, kurban olayım, çehreni ey nazlı hilal!
Kahrından ırkına bir güllü Ne bu şiddet, bu celal?
Sana olmaz dökülen kanlarımız sonra helal...
Hakkıdır Hakk'a tapan milletimin istiklal!

Ben ezelden beridir hür yaşadım, hür yaşarım.
Hangi çılgın bana zincir vuracakmış? Şaşarım!
Kükremiş sel gibiyim, bendimi çiğner, aşarım.
Yırtarım dağları, enginlere sığmam taşarım.

Garbin afakını sarmışsa çelik zırhlı duvar,
Benim iman dolu göğsüm gibi serhaddim var.
Ulusun, korkma! Nasıl böyle bir imanı boğar,
"Medeniyet!" dediğin tek dişi kalmış canavar?

Arkadaş! Yurduma alçakları uğratma sakın.
Siper et gövdeni, dursun bu hayasızca akın.
Doğacaktır sana va'dettiği günler Hakk'ın...
Kim bilir, belki yarın, belki yarından da yakın.

Bastığın yerleri "toprak!" diyerek geçme, tanı:
Düşün altındaki binlerce kefensiz yatanı.
Sen şehit oğlusun, incitme, yazıktır atanı:
Verme, dünyaları alsan da, bu cennet vatanı.

Kim bu cennet vatanın uğruna olmaz ki feda?
Şüheda fışkıracak toprağı sıksan, şüheda!
Canı, cananı bütün varımı alsın da Huda,
Etmesin tek vatanından beni dünyada cüda.

Ruhumun senden, İlahi, şudur ancak emeli:
Değmesin mabedimin göğsüne namahrem eli.
Bu ezanlar ezanlar-ki şahadetleri dinin temeli
Ebedi yurdumun üstünde benim inlemeli.

O zaman vedâ ile bin secde eder-varsa-taşım,
Her yerihandan, İlahi, boşanıp kanlı yaşım,
Fikrin ruhsa mücerresî gibi yerdin na'şım:
O zaman yükselerek arşa değer belki başım.

Dalgalar sen de şafaklar gibi ey şanlı hilal!
Olsun artık dökülen kanlarımın hepsi helal!
Ebediyen sana yok, ırkıma yok izmihlal:
Hakkıdır, hür yaşamış bayrağımın hürriyet;
Hakkıdır, Hakk'a tapan, milletimin istiklal!

Mehmet AKİ ERSOY

Öğretmenler;
Yeni Nesil Sizin
Eseriniz Olacaktır.

M. Akif Ersoy



GENÇLİĞE HİTÂBE

Ey Türk gençliği! Birinci vazifen, Türk istikbalini, Türk cumhuriyetini, İlelebet, muhafaza ve müdafaa etmektir.

Mevduiyetinin ve istikbalinin yegane temeli budur. Bu temel, senin, en kıymetli hazinendir. İstikbalde dahi, seni, bu hazineden, mahrum etmek isteyecek, dahili ve harici, bedhahların olacaktır. Bir gün, istiklal ve cumhuriyeti müdafaa mecburiyetine düşersen, vazifeye atılmak için, içinde bulunacağın vaziyetin imkan ve şeraitini düşünmeyeceksin! Bu imkan ve şerait, çok namüsalih bir mahiyette tezahür edebilir. İstiklal ve cumhuriyetine kastedecek düşmanlar, bütün dünyada emsali görülmemiş bir galibiyetin mümessili olabilirler. Cebren ve hile ile aziz vatann, bütün kaleleri zapt edilmiş, bütün tersanelerine girilmiş, bütün ordular dağıtılmış ve memleketin her köşesi bilfiil işgal edilmiş olabilir. Bütün bu şeraitten daha elim ve daha vahim olmak üzere, memleketin dahilinde, iktidara sahip olanlar gâfillet ve dalalet ve hatta hyanel içinde bulunabilirler. Hatta bu iktidar sahipleri şahsi menfaatlerini, müstevlerin siyasi emelleriyle tevhit edebilirler. Millet, fakr u zaruret içinde harap ve bitap düşmüş olabilirler.

Ey Türk istikbalinin evladı! İşte, bu ahval ve şerait içinde dahi, vazifen, Türk istiklal ve cumhuriyetini kurtarmaktır! Muhtaç olduğun kudret, damarlarındaki asil kanda, mevcuttur!

M. Akif Ersoy

OKUL MÜDÜRÜ SUNUŞU

Çok hızlı gelişen, değişen teknolojilerle bilginin değişim süreci de hızla değişmiş ve başarı için sistemli ve planlı bir çalışmayı kaçınılmaz kılmıştır. Sürekli değişen ve gelişen ortamlarda çağın gerekleri ile uyumlu bir eğitim öğretim anlayışını sistematik bir şekilde devam ettirebilmemiz, belirlediğimiz stratejileri en etkin şekilde uygulayabilmemiz ile mümkün olacaktır. Başarılı olmak da iyi bir planlama ve bu planın etkin bir şekilde uygulanmasına bağlıdır.

Kapsamlı ve özgün bir çalışmanın sonucu hazırlanan Stratejik Plan okulumuzun çağa uyumu ve gelişimi açısından tespit edilen ve ulaşılması gereken hedeflerin yönünü doğrultusunu ve tercihlerini kapsamaktadır. Katılımcı bir anlayış ile oluşturulan Stratejik Plânın, okulumuzun eğitim yapısının daha da güçlendirilmesinde bir rehber olarak kullanılması amaçlanmaktadır.

Belirlenen stratejik amaçlar doğrultusunda hedefler güncellenmiş ve okulumuzun 2019-2023 yıllarına ait stratejik plânı hazırlanmıştır.

Bu planlama; 5018 sayılı Kamu Mali Yönetimi ve Kontrol Kanunu gereği, Kamu kurumlarında stratejik planlamanın yapılması gerekliliği esasına dayanarak hazırlanmıştır. Zoru hemen başarırız, imkânsızı başarmak zaman alır. Başarının verimli ekip çalışmasıyla mümkün olacağına inanmaktayız.

Okulumuza ait bu planın hazırlanmasında her türlü özveriye gösteren ve sürecin tamamlanmasına katkıda bulunan idarecilerimize, stratejik planlama ekiplerimize, İlçe Milli Eğitim Müdürlüğümüz Strateji Geliştirme Bölümü çalışanlarına teşekkür ediyor, bu plânın başarıyla uygulanması ile okulumuzun başarısının daha da artacağına inanıyor, tüm personelimize başarılar diliyorum.

Mücahit EROĞLU
Okul Müdürü

Açıklamalı [F11]: Katılımcı yöntemlerle beş yıllık plan hazırlandığı ve her bir yıllık uygulama için gelişim planı hazırlanacağı hususunda okul müdürünün takdim yazısı

İçindekiler

SUNUŞ	3
İÇİNDEKİLER	4
BÖLÜM I: GİRİŞ VE PLAN HAZIRLIK SÜRECİ	5
BÖLÜM II: DURUM ANALİZİ	6
OKULUN KISA TANITIMI	6
OKULUN MEVCUT DURUMU: TEMEL İSTATİSTİKLER	7
PAYDAŞ ANALİZİ	12
GZFT (GÜÇLÜ, ZAYIF, FIRSAT, TEHDİT) ANALİZİ	16
GELİŞİM VE SORUN ALANLARI	18
BÖLÜM III: MİSYON, VİZYON VE TEMEL DEĞERLER	21
MİSYONUMUZ	21
VİZYONUMUZ	21
TEMEL DEĞERLERİMİZ	22
BÖLÜM IV: AMAÇ, HEDEF VE EYLEMLER	23
TEMA I: EĞİTİM VE ÖĞRETİME ERİŞİM	23
TEMA II: EĞİTİM VE ÖĞRETİMDE KALİTENİN ARTIRILMASI	26
TEMA III: KURUMSAL KAPASİTE	33
V. BÖLÜM: MALİYETLENDİRME	35
EKLER:	36

BÖLÜM I: GİRİŞ ve PLAN HAZIRLIK SÜRECİ

2019-2023 dönemi stratejik plan hazırlanması süreci Üst Kurul ve Stratejik Plan Ekibinin oluşturulması ile başlamıştır. Ekip tarafından oluşturulan çalışma takvimi kapsamında ilk aşamada durum analizi çalışmaları yapılmış ve durum analizi aşamasında paydaşlarımızın plan sürecine aktif katılımını sağlamak üzere paydaş anketi, toplantı ve görüşmeler yapılmıştır.

Durum analizinin ardından geleceğe yönelim bölümüne geçilerek okulumuzun amaç, hedef, gösterge ve eylemleri belirlenmiştir. Çalışmaları yürüten ekip ve kurul bilgileri altta verilmiştir.

STRATEJİK PLAN ÜST KURULU

Üst Kurul Bilgileri		Ekip Bilgileri	
Adı Soyadı	Unvanı	Adı Soyadı	Unvanı
Mücahit EEROĞLU	Okul Müdürü	Saffat İŞÇİ	Müdür Yardımcısı
İsmail ALAN	Müdür Yardımcısı	Rukiye SEVİM	Öğretmen
Nuray KÖKLÜ	Öğretmen	Aydın TAŞATAR	Öğretmen
Dilek SALMAN	Okul Aile Birliği Başkanı	Nurten ÇİMEN	Öğretmen
Zuhal KORUCU	Okul Aile Birliği Temsilcisi	Naciye DOĞU	Gönüllü Veli

BÖLÜM II: DURUM ANALİZİ

Durum analizi bölümünde okulumuzun mevcut durumu ortaya konularak neredeyiz sorusuna yanıt bulunmaya çalışılmıştır.

Bu kapsamda okulumuzun kısa tanıtımı, okul künyesi ve temel istatistikleri, paydaş analizi ve görüşleri ile okulumuzun Güçlü Zayıf Fırsat ve Tehditlerinin (GZFT) ele alındığı analize yer verilmiştir.

Okulun Kısa Tanıtımı *

Hanımçeşme İlkokulu, "İlköğretim Okulu" olarak 1985-1986 Eğitim-Öğretim yılında açılmıştır. Okulumuz adını bulunduğu mevkiden almıştır. Yeni hizmet binasına 2015-2016 Eğitim-Öğretim Yılı Eylül ayında taşınmıştır. Yeni hizmet binamız Özel İdare tarafından TOKİ'ye yaptırılmıştır. Okul binasının alanı 4120 m² olup, oturma alanı 903 m², bahçe alanı 3217 m²'dir.

Okulumuz modern sistemde yapılmış olup asansör, doğalgazlı kalorifer sistemi, 24 derslik, ses, kamera, alarm, kantin, depolar, arşiv odaları, çok amaçlı salon, su deposu, sığınaklar, idari odalar bulunmakta olup eğitim vermektedir. Jeneratör sistemi ile elektrik kesintilerinin oluşturacağı mağduriyetler giderilmektedir.

Okulumuzda 3 okulöncesi, 22 sınıf öğretmeni, 2 yabancı dil öğretmeni, 1 rehber öğretmen, 2 müdür yardımcısı ve okul müdürüyle eğitim öğretim faaliyetleri devam etmektedir. 2 hizmetli, Toplum Yararına Çalışma Programı kapsamında 2 temizlik görevlisi ve 1 güvenlik görevlisi eğitim öğretim faaliyetlerine destek vermektedir.

Öğretmen ve personel anlamında herhangi bir sıkıntımız yoktur. Okulumuzun bütün araç gereçleri yenidir. Binada yalıtım sistemi vardır. Okul-Aile Birliği'nin çalışmaları ile gerekli düzenlemeler yapılmıştır. Öğretmenler odası, kantin, mutfak ve diğer bölümler öğrenci, veli ve personelimize modern halde sunulmuştur. Okulumuzda sportif ve kültürel faaliyetler ile birlikte, eğitim öğretime devam etmektedir.

Açıklamalı [F12]: (Okulun kısa tanıtım bölümünde veli, öğrenci, öğretmen ve diğer paydaşlar için önemli olan hususlar ile faaliyetlere ilişkin kısa bir bilgilendirme yapılması beklenmektedir. Alınan ödüller, başarılar, başarılı ve farklı uygulamalara yer verebileceğiniz tanıtım bölümünün iki, üç sayfadan fazla olmamasına dikkat edilmesi gerekmektedir.)

Okulun Mevcut Durumu: Temel İstatistikler

Okul Künyesi

Okulumuzun temel girdilerine ilişkin bilgiler altta yer alan okul künyesine ilişkin tabloda yer almaktadır.

Temel Bilgiler Tablosu- Okul Künyesi

İli: Kütahya		İlçesi: Tavşanlı		
Adres:	Hanımçeşme Mahallesi İbni Sina Caddesi No:7/3	Coğrafi Konum (link)*:	https://www.kisa.link/LBwQ	
Telefon Numarası:	(0274) 614 41 96	Faks Numarası:	---	
e- Posta Adresi:	710915@meb.k12.tr	Web sayfası adresi:	hanimcesmeio.meb.k12.tr	
Kurum Kodu:	710915	Öğretim Şekli:	Tam gün	
Okulun Hizmete Giriş Tarihi : 2015		Toplam Çalışan Sayısı	37	
Öğrenci Sayısı:	Kız	333	Kadın	13
	Erkek	357		Erkek
	Toplam	690	Toplam	29
Derslik Başına Düşen Öğrenci Sayısı	28,75	Şube Başına Düşen Öğrenci Sayısı	28	
Öğretmen Başına Düşen Öğrenci Sayısı	24,64	Şube Başına 30'dan Fazla Öğrencisi Olan Şube Sayısı	6	
Öğrenci Başına Düşen Toplam Gider Miktarı*	61.92 TL	Öğretmenlerin Kurumdaki Ortalama Görev Süresi	6 yıl	

Açıklamalı [F13]: Coğrafi konum linki oluşturulduktan sonra kısaltma uygulaması ile kısaltılmış link verilecektir.

Açıklamalı [F14]: Alttaki tablodan alınacaktır.

Açıklamalı [F15]: *Öğrenci başına gider miktarı: son yılın bütçe ödenekleri, okul aile birliği gelirleri ve diğer gelirleri neticesinde elde edilmiş toplam bütçenin toplam öğrenci sayısına bölünmesi ile elde edilecektir.

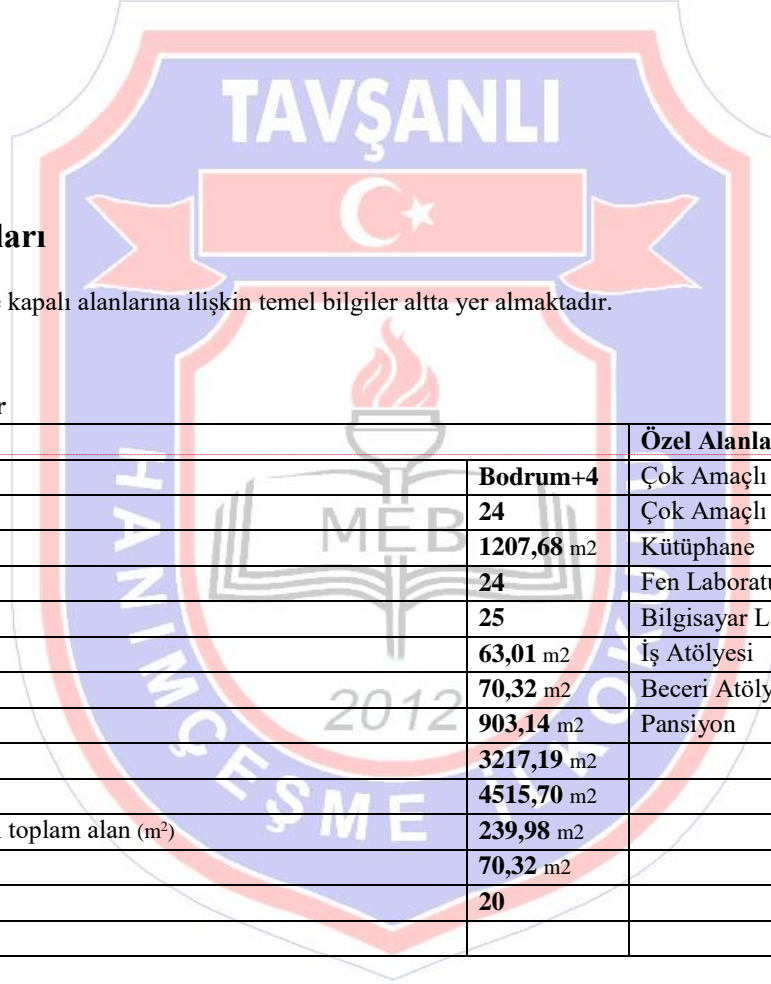
Çalışan Bilgileri

Okulumuzun çalışanlarına ilişkin bilgiler altta yer alan tabloda belirtilmiştir.

Çalışan Bilgileri Tablosu

Unvan*	Erkek	Kadın	Toplam
Okul Müdürü ve Müdür Yardımcısı	3	0	3
Sınıf Öğretmeni	15	7	22
Branş Öğretmeni	1	5	6
Rehber Öğretmen	0	1	1
İdari Personel	0	0	0
Yardımcı Personel	2	2	4
Güvenlik Personeli	0	1	1
Toplam Çalışan Sayıları	21	16	37

Açıklamalı [F16]: *Kadro, geçici görevlendirme, ücretli veya sözleşmeli olması fark etmeksizin tüm çalışanlar dâhil edilecektir.



Okulumuz Bina ve Alanları

Okulumuzun binası ile açık ve kapalı alanlarına ilişkin temel bilgiler altta yer almaktadır.

Okul Yerleşkesine İlişkin Bilgiler

Okul Bölümleri*		Özel Alanlar	Var	Yok
Okul Kat Sayısı	Bodrum+4	Çok Amaçlı Salon	X	
Derslik Sayısı	24	Çok Amaçlı Saha		X
Derslik Alanları (m2)	1207,68 m2	Kütüphane		X
Kullanılan Derslik Sayısı	24	Fen Laboratuvarı		X
Şube Sayısı	25	Bilgisayar Laboratuvarı		X
İdari Odaların Alanı (m2)	63,01 m2	İş Atölyesi		X
Öğretmenler Odası (m2)	70,32 m2	Beceri Atölyesi		X
Okul Oturma Alanı (m2)	903,14 m2	Pansiyon		X
Okul Bahçesi (Açık Alan)(m2)	3217,19 m2			
Okul Kapalı Alan (m2)	4515,70 m2			
Sanatsal, bilimsel ve sportif amaçlı toplam alan (m ²)	239,98 m2			
Kantin (m2)	70,32 m2			
Tuvalet Sayısı	20			
Diğer (.....)				

Açıklamalı [F17]: Veriler varsa kayıt veya planlardan yoksa okul tarafından hesaplanmak yöntemiyle girilecektir.

Sınıf ve Öğrenci Bilgileri

Okulumuzda yer alan sınıfların öğrenci sayıları alttaki tabloda verilmiştir.

SINIFI	Kız	Erkek	Toplam	SINIFI	Kız	Erkek	Toplam
Anasınıfı A	10	16	26	2-F	14	10	24
Anasınıfı B	11	11	22	3-A	12	15	27
Anasınıfı C	14	10	24	3-B	14	13	27
1-A	16	17	33	3-C	13	14	27
1-B	13	19	32	3-D	12	15	27
1-C	12	22	34	3-E	15	12	27
1-D	14	18	32	3-F	17	10	27
1-E	13	19	32	4-A	16	13	29
2-A	12	13	25	4-B	17	13	30
2-B	12	13	25	4-C	14	14	28
2-C	13	12	25	4-D	9	20	29
2-D	15	10	25	4-E	12	17	29
2-E	13	12	25				

*Sınıf sayısına göre istenildiği kadar satır eklenebilir.

Donanım ve Teknolojik Kaynaklarımız

Teknolojik kaynaklar başta olmak üzere okulumuzda bulunan çalışma durumundaki donanım malzemesine ilişkin bilgiye alttaki tabloda yer verilmiştir.

Teknolojik Kaynaklar Tablosu

Akıllı Tahta Sayısı	24	TV Sayısı	1
Masaüstü Bilgisayar Sayısı	7	Yazıcı Sayısı	5
Taşınabilir Bilgisayar Sayısı	3	Fotokopi Makinası Sayısı	3
Projeksiyon Sayısı	1	İnternet Bağlantı Hızı	8 Mbps

Gelir ve Gider Bilgisi

Okulumuzun genel bütçe ödenekleri, okul aile birliği gelirleri ve diğer katkılarda dâhil olmak üzere gelir ve giderlerine ilişkin son iki yıl gerçekleşme bilgileri alttaki tabloda verilmiştir.

Bütçe / Yıl	2016	2017	2018
Gelir Miktarı	20.204 TL	38.748,75TL	42.788,35 TL
Gider Miktarı	22.119,94TL	40.819,76TL	33.201,56TL
Toplam	42.323,94TL	79.568,51TL	75.989,91TL

PAYDAŞ ANALİZİ

Kurumumuzun temel paydaşları öğrenci, veli ve öğretmen olmakla birlikte eğitimin dışsal etkisi nedeniyle okul çevresinde etkileşim içinde olunan geniş bir paydaş kitlesi bulunmaktadır. Paydaşlarımızın görüşleri anket, toplantı, dilek ve istek kutuları, elektronik ortamda iletilen önerilerde dâhil olmak üzere çeşitli yöntemlerle sürekli olarak alınmaktadır.



Paydaş anketlerine ilişkin ortaya çıkan temel sonuçlara altta yer verilmiştir :

Açıklamalı [F18]: (bu bölümde okul tarafından yapılan öğrenci, veli ve öğretmen anketlerine ilişkin sonuçlara yer verilecektir.)

Öğrenci Anketi Sonuçları:

MADDELER	KATILMA DERECESESİ				
	Kesinlikle Katılıyorum	Katılıyorum	Kararsızım	Kısmen Katılıyorum	Katılmıyorum
1-Öğretmenlerimle ihtiyaç duyduğumda rahatlıkla görüşebilirim.	%86	%2,6	%5,2	%0	%5,2
2-Okul müdürü ile ihtiyaç duyduğumda rahatlıkla konuşabiliyorum.	%68,4	%13,1	%10,5	%0	%7,8
3-Okulun rehberlik servisinden yeterince yararlanabiliyorum.	%71	%17,5	%5,2	%2,6	%3,5
4-Okula ilettiğimiz öneri ve isteklerimiz dikkate alınır.	%65,7	%10,5	%13,1	%0	%10,5
5-Okulda kendimi güvende hissediyorum.	%89,4	%2,6	%5,2	%0	%2,6
6-Okulda öğrencilerle ilgili alınan kararlarda bizlerin görüşleri alınır.	%76,3	%7,8	%7,8	%0	%7,8
7-Öğretmenler yeniliğe açık olarak derslerin işlenişinde çeşitli yöntemler kullanmaktadır.	%89,4	%2,6	%2,6	%0	%5,2
8-Derslerde konuya göre uygun araç gereçler kullanılmaktadır.	%81,5	%10,5	%2,6	%0	%5,2
9-Teneffüslerde ihtiyaçlarımı giderebiliyorum.	%84,2	%7,8	%5,2	%0	%2,6
10-Okulun içi ve dışı temizdir.	%76,3	%5,2	%7,8	%2,6	%7,8
11-Okulun binası ve diğer fiziki mekânlar yeterlidir.	%18,4	%40,5	%15,7	%12,6	%28,5
12-Okulumuzda yeterli miktarda sanatsal ve kültürel faaliyetler düzenlenmektedir.	%50,2	%18,4	%15,7	%13,1	%2,6

Öğretmen Anketi Sonuçları:

MADDELER	KATILMA DERECESESİ				
	Kesinlikle Katılıyorum	Katılıyorum	Kararsızım	Kısmen Katılıyorum	Katılmıyorum
1-Okulumuzda/kurumumuzda alınan kararlar, çalışanların katılımıyla alınır	%68	%10	%0	%80	%14
2-Okuldaki/kurumdaki tüm duyurular çalışanlara zamanında iletilir.	%92	%5	%0	%3	%0
3-Her türlü ödüllendirmede adil olma, tarafsızlık ve objektiflik esastır..	%85,7	%14,3	%0	%0	%0
4-Kendimi okulun değerli bir üyesi olarak görürüm	%100	%0	%0	%0	%0
5-Çalıştığım okul bana kendimi geliştirme imkanı tanımaktadır..	%85,7	%14,3	%0	%0	%0
6-Okul teknik araç yönünden yeterli donanıma sahiptir.	%71,4	%14,3	%14,3	%0	%0
7-Okulda çalışanlara yönelik sosyal kültürel faaliyetler düzenlenir	%57,1	%14,3	%14,3	%14,3	%0
8-Derslerde konuya göre uygun araç gereçler kullanılmaktadır.	%57,1	%42,8	%0	%0	%0
9-Okulda yerelde ve toplum üzerinde olumlu etki bırakacak çalışmalar yapmaktadır.	%100	%0	%0	%0	%0
10-Yöneticilerimiz, yaratıcı ve yenilikçi düşüncelerin üretilmesini teşvik etmektedir.	%82	%10	%2	%0	%6
11-Yöneticiler, okulun vizyonunu, stratejilerini, iyileştirmeye açık alanlarını vs. çalışanlarla paylaşır.	%57,1	%28,5	%14,3	%0	%0
12-Okulumuzda sadece öğretmenlerin kullanımına tahsis edilmiş yerler yeterlidir.	%100	%0	%0	%0	%0
13-Alanıma ilişkin yenilik ve gelişmeleri takip eder ve kendimi güncellerim.	%85,7	%0	%0	%14,3	%0

Veli Anketi Sonuçları:

MADDELER	KATILMA DERECEŚİ				
	Kesinlikle Katılıyorum	Katılıyorum	Kararsızım	Kısmen Katılıyorum	Katılmıyorum
1 İhtiyaç duyduğumda okul çalışanlarıyla rahatlıkla görüşebiliyorum.	%75	%8,3	%8,3	%1,6	%6,6
2-Bizi ilgilendiren okul duyurularını zamanında öğreniyorum.	%83,3	%10	%5	%1,6	%0
3-Öğrencimle ilgili konularda okuldan rehberlik hizmeti alabiliyorum	%53,3	%16,6	%8,3	%6,6	%15
4-Okula ilettiğim istek ve şikayetlerim dikkate alınmıyor	%53,3	%10	%21,6	%5	%10
5-Öğretmenler yeniliğe açık olarak derslerin işlenişinde çeşitli yöntemler kullanmaktadır.	%56,6	%11,6	%15	%5	%11,6
6-Okulda yabancı kişilere karşı güvenlik önlemleri alınmaktadır.	%40,3	%23,1	%15	%16,6	%5
7-Okulda bizleri ilgilendiren kararlarda görüşlerimiz dikkate alınır.	%51,6	%15	%10	%8,3	%8,3
8-E-Okul veli bilgilendirme sistemi ile okulun internet sayfasını düzenli olarak takip ediyorum	%63,3	%5	%15	%8,3	%8,3
9-Çocuğumun okulunu sevdiğini ve öğretmenleri ile iyi anlaştiğımı düşünüyorum	%71,6	%13,3	%3,3	%0	%11,6
10-Okul, teknik araç ve gereç yönünden yetrli donanıma sahiptir.	%23,3	%36,6	%21,6	%8,3	%10
11-Okul her zaman temiz ve bakımlıdır.	%50	%20	%11,6	%5	%13,3
12-Okulun binası ve diğer fiziki mekanları yeterlidir..	%48,3	%18,3	%18,3	%11,6	%3,3
13-Okulumuzda yeterli miktarda sanatsal ve kültürel faaliyetler düzenlenmektedir.	%23,3	%36,6	%28,3	%6,6	%5

GZFT (Güçlü, Zayıf, Fırsat, Tehdit) Analizi *

Okulumuzun temel istatistiklerinde verilen okul künyesi, çalışan bilgileri, bina bilgileri, teknolojik kaynak bilgileri ve gelir gider bilgileri ile paydaş anketleri sonucunda ortaya çıkan sorun ve gelişime açık alanlar iç ve dış faktör olarak değerlendirilerek GZFT tablosunda belirtilmiştir. Dolayısıyla olguyu belirten istatistikler ile algıyı ölçen anketlerden çıkan sonuçlar tek bir analizde birleştirilmiştir.

Kurumun güçlü ve zayıf yönleri donanım, malzeme, çalışan, iş yapma becerisi, kurumsal iletişim gibi çok çeşitli alanlarda kendisinden kaynaklı olan güçlülükleri ve zayıflıkları ifade etmektedir ve ayrımda temel olarak okul müdürü/müdürlüğü kapsamından bakılarak iç faktör ve dış faktör ayrımı yapılmıştır.

İçsel Faktörler *

Güçlü Yönler

Öğrenciler	Öğrenciler arasında rekabetin fazla olması ve öğrencilerin istekli olması Okulumuzda engelli bireylere yönelik erişim olanaklarının bulunması
Çalışanlar	Öğretmenlerin yeniliklere açık olması ve işbirliği içinde çalışmaları
Veliler	Velilerin okulun her türlü etkinliğinde seveerek görev aldığı bir okul olması
Bina ve Yerleşke	Okul binasının yeni olması
Donanım	Okulumuzda akıllı tahta, merkezi ses sistemi, kamera sistemi, alarm, internet vb. bulunması
Bütçe	Sabit gelir olarak kantin kira gelirinin bulunması
Yönetim Süreçleri	Okul idaresi, öğretmen ve veli işbirliğinin iyi olduğu bir okul olması
İletişim Süreçleri	Veli toplantıları, seminer çalışmaları ile okul-veli iletişiminin güçlü olması Kurum içi iletişim kanallarının açık olması

Açıklamalı [F19]: Faktör değerlendirmesi yapılırken okula ilişkin çeşitli kırılımlar (öğrenci, çalışan vb) bilgi edinilmesi ve gözden kaçan alan olmaması için verilmiştir. Her bir kırılımla ilgili bir tespit yapma zorunluluğu olmadığı gibi bunlardan başka alan veya konularda da tespit yapılabilir.
Unutulmaması gereken husus okulun iç ve dış faktörlerinin tümünün değerlendirilmesi gerektiğidir.

Açıklamalı [F10]: Okul müdürü/müdürlüğü çatısı altında değerlendirilen algı ve olgular içsel (güçlü-zayıf) faktörleri belirtmektedir.
Beşeri, Mali ve Teknolojik kaynaklar ile Kurumsal Yapı ve Kurum Kültürü alanlarının içsel faktör değerlendirmesinde kullanılması beklenmektedir.
Bu 5 alanın GZ ifadelerinde düşünülmesi gerekir.

Zayıf Yönler

Öğrenciler	Farklı mahalle ve kültürlerden gelen öğrenciler olması
Çalışanlar	
Veliler	Parçalanmış aile sayısının çok olması. Velilerin öğretmenler üzerinde baskı kurması
Bina ve Yerleşke	Spor salonu ve konferans salonunun olmaması
Donanım	Güvenlik kameralarının çözünürlüğünün yetersiz olması
Bütçe	Yıllık bütçesinin yetersiz olduğu bir okul olması
Yönetim Süreçleri	Son 3 yılda 3 okul müdürünün değişmesi
İletişim Süreçleri	Seminer ve toplantılara katılımın istenilen düzeyde olmaması.
vb.	

Dışsal Faktörler

Fırsatlar

Politik	Yerel yönetim, sivil toplum kuruluşları İl Özel İdaresinin eğitime desteği
Ekonomik	Okula yönelik veli, toplum desteğinin güçlü olması
Sosyolojik	Okul çevresinde kahvehane, birahane, internet salonu gibi yerlerin olmadığı bir okul olması
Teknolojik	Her sınıfta akıllı tahta ve internet olması
Mevzuat-Yasal	Milli Eğitim Müdürlüğü ile işbirliğinin güçlü olması
Ekolojik	İklim koşulların eğitimi engelleyecek uç noktalarda olmaması

Açıklamalı [F11]: Okul müdürü/müdürlüğü kapsam alanı dışında kalan faktörler ise dışsal faktörler (fırsat-tehdit) olarak değerlendirilmiştir. İlçe milli eğitim müdürlüğünden başlamak üzere tüm Bakanlık örgütü, diğer kurum kuruluşlar, veliler, hayırseverler dışsal faktör ayrımında sayılabilecek temel gruplar niteliğindedir. FT ifadeleri belirlenirken PESTLE analizine ilişkin başlıklardan faydalanılır.

Tehditler

Politik	Siyasi desteęi arkasına alan velilerin okulu ve öğretmenleri şikayet etmeleri
Ekonomik	Okulun Bakanlık tarafından bir ödeneęinin olmaması
Sosyolojik	Parçalanmış aile sayısının fazla olması
Teknolojik	Teknoloji bağımlılıęının toplumda giderek artması
Mevzuat-Yasal	Öğretmenlerin uzun yıllardan beri aynı okulda çalışmaları. Mevzuat, eğitim ve sınav sisteminin sürekli deęiřmesi
Ekolojik	Okulun çevresinde trafik yoğunluęunun olması

Geliřim ve Sorun Alanları

Geliřim ve sorun alanları analizi ile GZFT analizi sonucunda ortaya çıkan sonuçların planın geleceęe yönelim bölümü ile ilişkilendirilmesi ve buradan hareketle hedef, gösterge ve eylemlerin belirlenmesi sağlanmaktadır.

Geliřim ve sorun alanları ayrımında eğitim ve öğretim faaliyetlerine ilişkin üç temel tema olan Eğitime Eriřim, Eğitimde Kalite ve kurumsal Kapasite kullanılmıştır. Eğitime erişim, öğrencinin eğitim faaliyetine erişmesi ve tamamlamasına ilişkin süreçleri; Eğitimde kalite, öğrencinin akademik başarısı, sosyal ve bilişsel gelişimi ve istihdamı da dâhil olmak üzere eğitim ve öğretim sürecinin hayata hazırlama evresini; Kurumsal kapasite ise kurumsal yapı, kurum kültürü, donanım, bina gibi eğitim ve öğretim sürecine destek mahiyetinde olan kapasiteyi belirtmektedir.

Eđitime Eriřim	Eđitimde Kalite	Kurumsal Kapasite
Okullařma Oranı	Akademik Bařarı	Kurumsal İletifim
Okula Devam/ Devamsızlık	Sosyal, Kùltùrel ve Fiziksel Geliřim	Kurumsal Yönetim
Okula Uyum, Oryantasyon	Sınıf Tekrarı	Bina ve Yerleřke
Özel Eđitime İhtiyaç Duyan Bireyler	İstihdam Edilebilirlik ve Yönlendirme	Donanım
Yabancı Öđrenciler	Öđretim Yöntemleri	Temizlik, Hijyen
Hayat boyu Öđrenme	Ders araç gereçleri	İř Güvenliđi, Okul Güvenliđi
		Tařıma ve servis

Geliřim ve sorun alanlarına iliřkin GZFT analizinden yola çıkılarak saptamalar yapılırken yukarıdaki tabloda yer alan ayırmda belirtilen temel sorun alanlarına dikkat edilmesi gerekmektedir.

Geliřim ve Sorun Alanlarımız

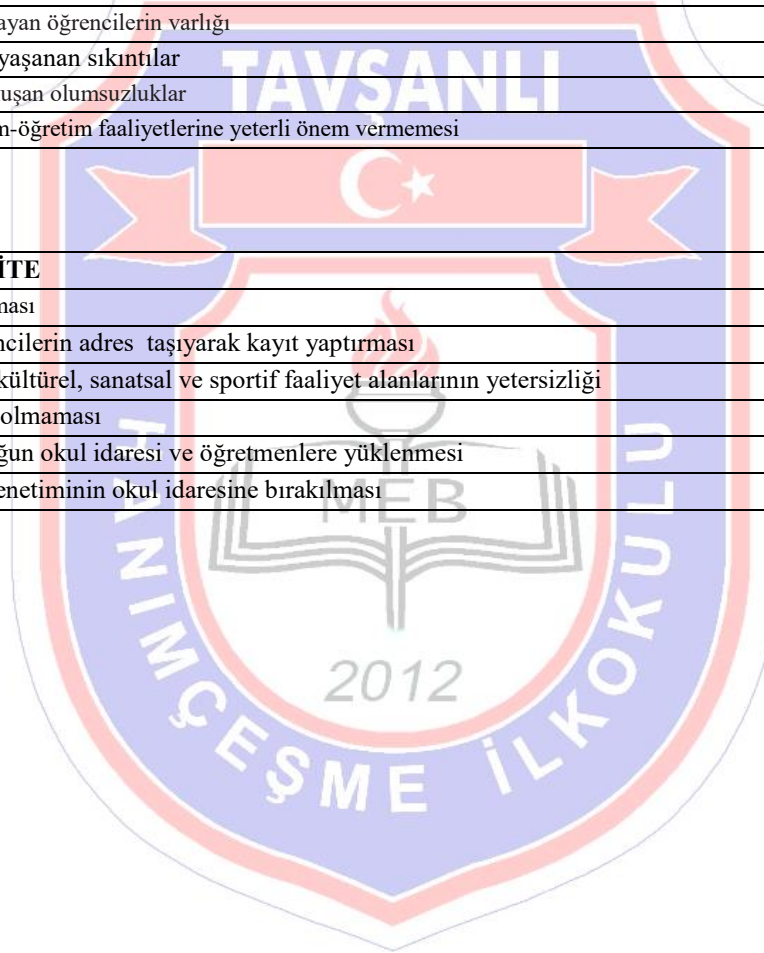
1.TEMA: EĐİTİM VE ÖĐRETİME ERİŐİM	
1	Paydařlar arası iletiřim eksikliđi
2	Okuma alışkanlıđının yaygınlařtırılamaması
3	Medya okuryazarlıđının yaygınlařtırılması
4	Dezavantajlı öđrencilerin bulunması
5	Okul çağındaki öđrencilerin okul dıřı zamanlarda kontrolsüz kalması
6	Okulumuzda farklı kùltürlere ait öđrencilerin olması
7	Parçalanmıř ve problemliler aileler

2.TEMA: EĞİTİM VE ÖĞRETİMDE KALİTE

1	Okul öncesi eğitime katılmayan öğrencilerin varlığı
2	Yabancı dil öğretiminde yaşanan sıkıntılar
3	Asılsız şikâyetler sonucu oluşan olumsuzluklar
4	Ailelerin öğrencilerin eğitim-öğretim faaliyetlerine yeterli önem vermemesi

3.TEMA: KURUMSAL KAPASİTE

1	Okulun bahçesinin yetersiz olması
2	Kayıt bölgesi dışından öğrencilerin adres taşıyarak kayıt yaptırması
3	Okul ve kurumların sosyal, kültürel, sanatsal ve sportif faaliyet alanlarının yetersizliği
4	Okulumuzda teknik eleman olmaması
5	İSG ile ilgili tüm sorumluluğun okul idaresi ve öğretmenlere yüklenmesi
6	Öğrenci servis araçlarının denetiminin okul idaresine bırakılması



BÖLÜM III: MİSYON, VİZYON VE TEMEL DEĞERLER

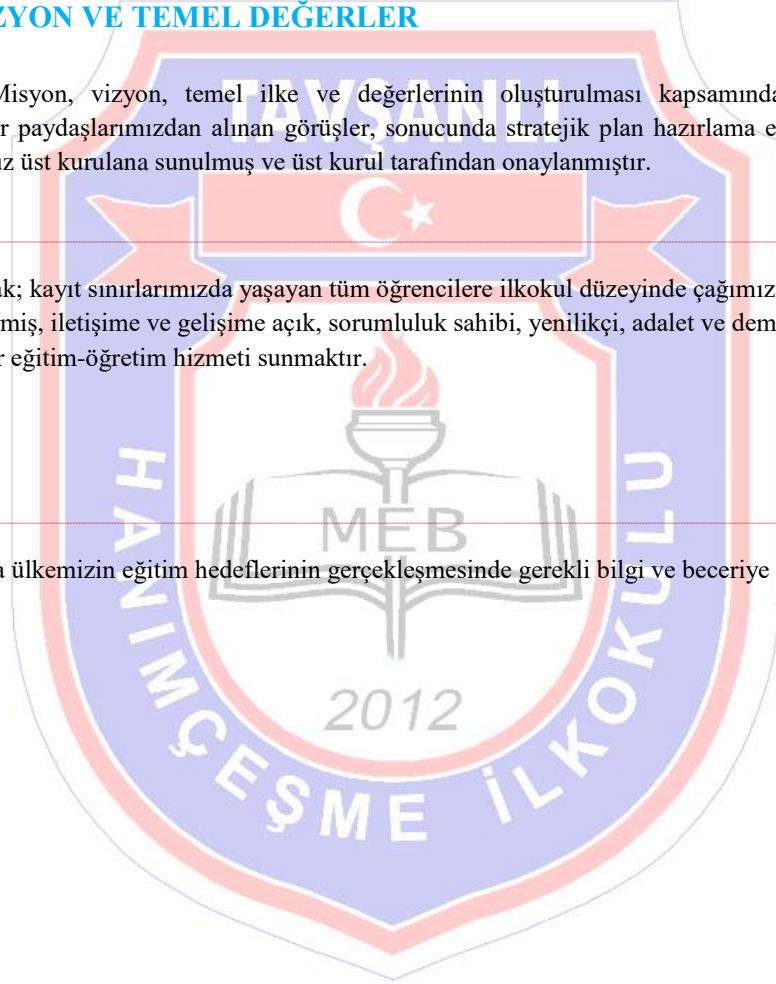
Okul Müdürlüğümüzün Misyon, vizyon, temel ilke ve değerlerinin oluşturulması kapsamında öğretmenlerimiz, öğrencilerimiz, velilerimiz, çalışanlarımız ve diğer paydaşlarımızdan alınan görüşler, sonucunda stratejik plan hazırlama ekibi tarafından oluşturulan Misyon, Vizyon, Temel Değerler; Okulumuz üst kurulana sunulmuş ve üst kurul tarafından onaylanmıştır.

MİSYONUMUZ

Hanımçeşme İlkokulu olarak; kayıt sınırlarımızda yaşayan tüm öğrencilere ilkökul düzeyinde çağımızın gerektirdiği bilgi ve becerilere sahip, milli kültürümüzü içselleştirmiş, iletişime ve gelişime açık, sorumluluk sahibi, yenilikçi, adalet ve demokrasi bilinci yüksek öğrencilerin yetişmesi için kaliteli ve erişilebilir eğitim-öğretim hizmeti sunmaktır.

VİZYONUMUZ

Gelişen ve değişen dünyada ülkemizin eğitim hedeflerinin gerçekleşmesinde gerekli bilgi ve beceriye sahip öğrenciler yetiştirmek.



Açıklamalı [FI12]: (Okul türü gereği okulunuza mevzuat ile verilmiş olan temel görevi belirtir ifadeyi yazınız.)

Açıklamalı [FI13]: (Çok ve verimli çalışılması durumunda beş yılın sonunda yakalanması mümkün olan ufka ilişkin ifadenin girilmesi beklenmektedir. Misyondan farklı olarak vizyon ifadesinde mevzuat yerine yönetimin ufku çok önem taşımaktadır.)

TEMEL DEĞERLERİMİZ

1. İnsan Hakları ve Demokrasinin Evrensel Değerleri
2. Saygınlık
3. Tarafsızlık, Güvenilirlik ve Adalet
4. Katılımcılık
5. Şeffaflık ve Hesap Verebilirlik
6. İnsan Odaklı Olmak
7. Ulaşılabilir Olmak
8. Sorumluluk Sahibi Olmak



Açıklamalı [F14]: Temel değerler okulunuzda var olan, var olduğunu düşündüğünüz, var olmasını arzu ettiğiniz Kişi, Süreç ve Performansa ilişkin değer ifadeleridir. İfadelerin kişiler (öğretmen, öğrenci, veli, yönetici, çalışan ..), Süreçler ve performans (çıktılar, sonuçlar) kapsamında değerlendirilmesi beklenmektedir.)

BÖLÜM IV: AMAÇ, HEDEF VE EYLEMLER

TEMA I: EĞİTİM VE ÖĞRETİME ERİŞİMİN ARTIRILMASI

Eğitim ve öğretime erişim okullaşma ve okul terki, devam ve devamsızlık, okula uyum ve oryantasyon, özel eğitime ihtiyaç duyan bireylerin eğitime erişimi, yabancı öğrencilerin eğitime erişimi ve hayat boyu öğrenme kapsamında yürütülen faaliyetlerin ele alındığı temadır.

Stratejik Amaç 1:

Kayıt bölgemizde yer alan çocukların okullaşma oranlarını artıran, öğrencilerin uyum ve devamsızlık sorunlarını gideren etkin bir yönetim yapısı kurulacaktır. ***

Stratejik Hedef 1.1. Kayıt bölgemizde yer alan çocukların okullaşma oranları artırılacak ve öğrencilerin uyum ve devamsızlık sorunları da giderilecektir.



Açıklamalı [F15]: Eğitim ve öğretime erişim artırılmasına ilişkin amaç ifadesi yazılacaktır.

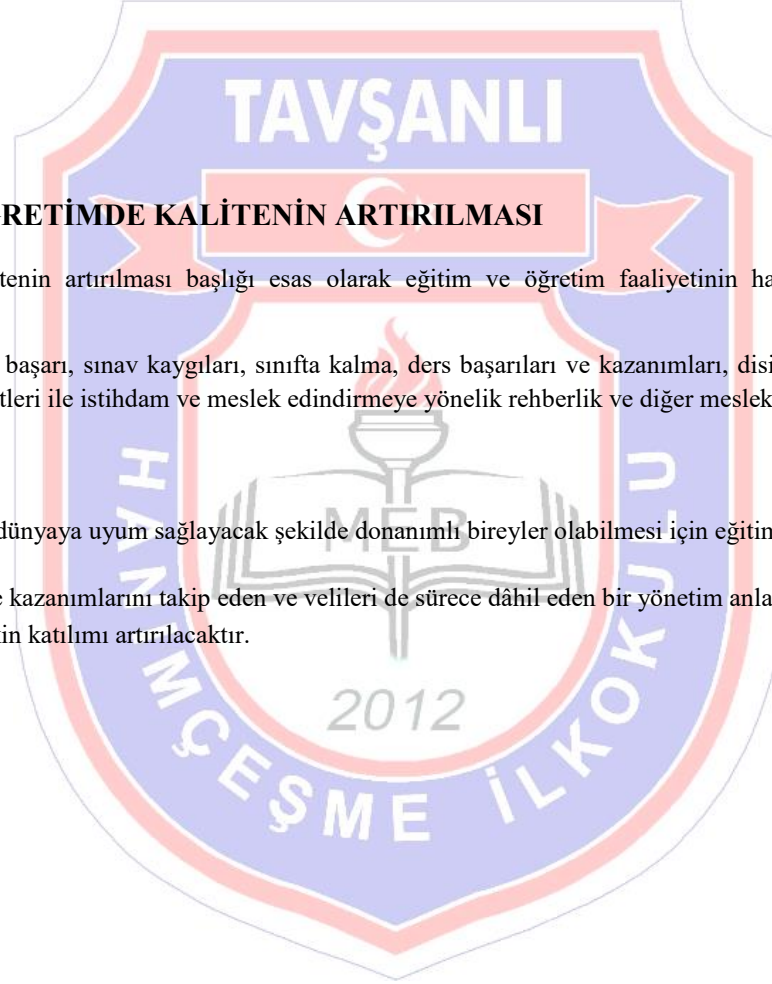
Performans Göstergeleri

No	PERFORMANS GÖSTERGESİ	HEDEF						
		Mevcut 2018	2019	2020	2021	2022	2023	
PG 1.1.1	Kayıt bölgesindeki öğrencilerden okula kayıt yaptıranların oranı (%)	98	99	99	100	100	100	
PG 1.1.2	İlkokul birinci sınıf öğrencilerinden en az bir yıl okul öncesi eğitim almış olanların oranı (%)	96	98	99	100	100	100	
PG 1.1.3	Okula yeni başlayan öğrencilerden oryantasyon eğitimine katılanların oranı (%)	91	93	95	100	100	100	
PG 1.1.4	Bir eğitim ve öğretim döneminde 20 gün ve üzeri devamsızlık yapan öğrenci oranı (%)	1.Sınıf	2	0	0	0	0	0
		2.Sınıf	0	0	0	0	0	0
		3.Sınıf	0	0	0	0	0	0
		4.Sınıf	1	0	0	0	0	0
PG 1.1.5	Bir eğitim ve öğretim döneminde 20 gün ve üzeri devamsızlık yapan yabancı öğrenci oranı (%)	1.Sınıf	0	0	0	0	0	0
		2.Sınıf	0	0	0	0	0	0
		3.Sınıf	0	0	0	0	0	0
		4.Sınıf	0	0	0	0	0	0
PG 1.1.6	Okulun özel eğitime ihtiyaç duyan bireylerin kullanımına uygunluğu (0-1)	Asansör	1	1	1	1	1	1
		Rampa	0	0	0	0	0	0
		Engelli WC	1	1	1	1	1	1
		Yürüme Şeridi	0	0	0	0	1	1
PG 1.1.7	Dezavantajlı öğrenciler	Anne/baba ayrılmış öğrenci sayısı	21					
		Anne/baba vefat etmiş öğrenci sayısı	12					
		1.Derece Şehit yakını olan öğrenci sayısı	1					
PG 1.1.8	Kaynaştırma eğitimi alan öğrenci sayısı	11	9	8	8	8	7	
PG 1.1.9	Evde eğitim alan öğrenci sayısı	0	0	0	0	0	0	

Eylemler

No	Eylem İfadesi	Eylem Sorumlusu	Eylem Tarihi
1.1.1	Okul kayıt sınırları içindeki öğrencilerin eğitim öğretime erişimlerinin sağlanması için velilere yönelik bilgilendirme çalışması yapılacak	Okul İdaresi	Kayıt Dönemi (Temmuz-Ağustos- Eylül)
1.1.2	Okul öncesi çağındaki öğrenciler için alan taraması çalışması yapılacak	Okul İdaresi- Öğretmenleri	Okulöncesi Eylül Ayı
1.1.3	Rehberlik servisi tarafından aile eğitimi programı düzenlenmesi	Rehberlik Servisi	Eylül Ayı
1.1.4	Kayıt sınırları içindeki mahalle muhtarlarıyla iş birliği yapılması.	Okul İdaresi	Eylül Ayı
1.1.5	Hayat boyu öğrenme kapsamında hangi kursların açılacağıın tespit edilecektir.(Yetişkinlere okuma-yazma kursu vb.)	Müdür Yardımcısı	Eğitim-Öğretim yılı başında
1.1.6	Okulun özel eğitime ihtiyaç duyan bireylerin kullanımına uygunluğu	Okul İdaresi	Eğitim-Öğretim yılı başında
1.1.7	Dezavantajlı öğrencilerin azaltılması	Okul İdaresi	Eğitim-Öğretim yılı sonunda
1.1.8	Kaynaştırma eğitimi alan öğrenci sayısının azaltılması	Okul İdaresi	Eğitim-Öğretim yılı başında
1.1.9	Evde eğitim alan öğrenci sayısının azaltılması	Okul İdaresi	Eğitim-Öğretim yılı başında

Açıklamalı [F16]: (Her bir hedef için yapılacak çalışmalar eylemler tablosunda belirtilecektir. Eylemler tespit edilirken söz konusu hedefte yapılacak iyileştirme için gerekli olacak tüm faaliyetler düşünülmelidir. Hedefe ulaşmak için birden fazla yol ve yöntem olacağı için bunlardan en az maliyetli ve en faydalı olacak yöntemin seçilerek eylem olarak tanımlanması gerekmektedir. Eylemler belirlendikten sonra eylem sorumluluğu veya yürütme ekibi belirlenmeli ve son olarak da gerçekleştirmeye ilişkin faaliyet-eylem tarihi netleştirilmelidir.)



TEMA II: EĞİTİM VE ÖĞRETİMDE KALİTENİN ARTIRILMASI

Eğitim ve öğretimde kalitenin artırılması başlığı esas olarak eğitim ve öğretim faaliyetinin hayata hazırlama işlevinde yapılacak çalışmaları kapsamaktadır.

Bu tema altında akademik başarı, sınav kaygıları, sınıfta kalma, ders başarıları ve kazanımları, disiplin sorunları, öğrencilerin bilimsel, sanatsal, kültürel ve sportif faaliyetleri ile istihdam ve meslek edindirmeye yönelik rehberlik ve diğer mesleki faaliyetler yer almaktadır.

Stratejik Amaç 2:

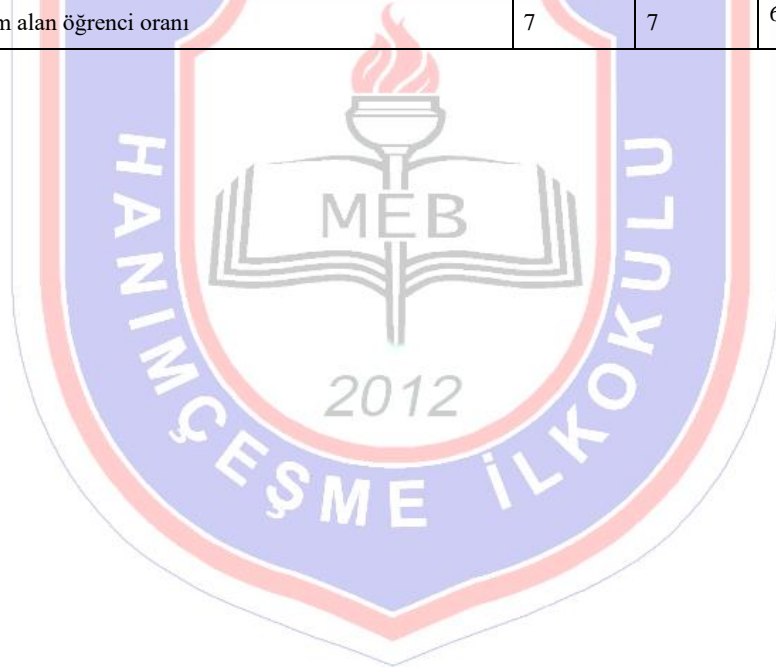
Öğrencilerimizin gelişmiş dünyaya uyum sağlayacak şekilde donanımlı bireyler olabilmesi için eğitim ve öğretimde kalite artırılabilecektir.

Stratejik Hedef 2.1. Öğrenme kazanımlarını takip eden ve velileri de sürece dâhil eden bir yönetim anlayışı ile öğrencilerimizin akademik başarıları ve sosyal faaliyetlere etkin katılımı artırılabilecektir.

Performans Göstergeleri

No	PERFORMANS GÖSTERGESİ	Mevcut	HEDEF					
		2018	2019	2020	2021	2022	2023	
PG 2.1.1	Okulda öğrenci gelişimine yönelik yapılan faaliyet sayısı (Hijyen, sağlıklı beslenme, trafik eğitimi vb.)	18	20	22	22	24	25	
PG 2.1.2	4. Sınıf öğrencilerinden takdir belgesi alanların oranı	69	70	71	72	74	75	
PG 2.1.3	4.Sınıf öğrencilerinden teşekkür belgesi alanların oranı	26	26	26	26	25	25	
PG 2.1.4	Kütüphanede öğrenci başına düşen kitap sayısı	4	4	5	5	6	7	
PG 2.1.5	Kütüphaneden faydalanan öğrenci oranı	100	100	100	100	100	100	
PG 2.1.6	Öğrenci başına okunan kitap sayısı	14	16	18	20	22	25	
PG 2.1.7	Sosyal, kültürel faaliyetlere katılan öğrenci oranı	Edebi (kompozisyon, şiir, tiyatro)	5	5	6	6	8	10
		Sportif	4	4	5	5	6	8
		Sanatsal (müzik, resim vb.)	11	12	12	13	14	15
		Bilimsel	1	2	2	2	3	3
		Değerler Eğitimi	95	95	96	96	98	100
	Diğer (gezi, fuar, sergi vb.)	32	34	35	38	40	45	
PG 2.1.8	Veli toplantılarına katılan veli oranı	1.sınıf	78	78	80	82	85	90
		2.sınıf	72	75	77	80	82	85
		3.sınıf	73	75	78	80	82	85
		4.sınıf	75	76	77	80	83	85
PG 2.1.9	Diğer kurumlarla yapılan iş birliği sayısı (Üniversite, STK, Devlet Kurumları vb.)	3	3	3	4	5	6	
PG 2.1.10	Yıl boyunca yapılan proje sayısı (Ulusal Ajans, ZEKA vb.)	1	2	2	3	3	5	

PG 2.1.11	Yıl boyunca yapılan seminer, konferans, panel vb. etkinlik sayısı	28	30	33	35	40	42
PG 2.1.12	Mahalli spor kulüplerinden yararlanan öğrenci oranı	3	4	5	7	8	10
PG 2.1.13	Ders Dışı Eğitim Faaliyetleri kapsamında açılan kurs sayısı	5	5	6	6	6	7
PG 2.1.14	Ders Dışı Eğitim Faaliyetleri kapsamında açılan kurslara katılan öğrenci oranı %	11	11	12	12	13	14
PG 2.1.15	Öğrencilerin yabancı dil dersi yıl sonu başarı puanı ortalaması	85	85	86	88	90	91
PG 2.1.16	İYEP kapsamında açılan kurs sayısı	6	6	6	6	6	6
PG 2.1.17	İYEP kapsamında eğitim alan öğrenci oranı	7	7	6	6	5	5



No	Eylem İfadesi	Eylem Sorumlusu	Eylem Tarihi
2.1.1	Okulumuzda Sportif faaliyetlerin tüm öğrencilerin farklı ilgili alanları da göz önüne alınarak düzenlenmesi (Futbol, Atletizm, voleybol, satranç, vb.)	Okul İdaresi- Öğretmenler	Öğretim Yılı Boyunca
2.1.2	DYNED'e en fazla giriş yapan öğrencilerin ödüllendirilmesi.	Okul İdaresi- İngilizce Öğretmenleri	Öğretim Yılı Boyunca
2.1.3	Okuma yazma güçlüğü çeken öğrencilerle ek çalışma yapılması	Okul İdaresi- Öğretmenler	Öğretim Yılı Boyunca
2.1.4	Kütüphanede öğrenci başına düşen kitap sayısı artırılması	Okul Stratejik Plan Ekibi	Eğitim-Öğretim yılı 1. Dönem ve Eğitim-Öğretim yılı Sonunda
2.1.5	Kütüphaneden faydalanan öğrenci oranı artırılması	Okul Stratejik Plan Ekibi	Eğitim-Öğretim yılı 1. Dönem ve Eğitim-Öğretim yılı Sonunda
2.1.6	Öğrenci başına okunan kitap sayısı artırılması	Öğretmenler	Eğitim-Öğretim yılı 1. Dönem ve Eğitim-Öğretim yılı Sonunda
2.1.7	Eğitimin her kademesinde gerçekleştirilen sosyal, sanatsal ve sportif faaliyetler ve bu faaliyetlere katılan öğrenci sayısı artırılabacaktır	Okul İdaresi, Öğretmenler	Eğitim-Öğretim yılı süresince
2.1.8	Rehberlik servisi tarafından aile eğitimi programı düzenlenecektir.	Rehber Öğretmeni	Eğitim-Öğretim yılı süresince
2.1.9	Diğer kurumlarla yapılan iş birliği sayısı (Üniversite, STK, Devlet Kurumları vb.)	Okul İdaresi	Eğitim-Öğretim yılı Sonunda
2.1.10	Yıl boyunca yapılan proje sayısı (Ulusal Ajans, ZEKA vb.)	Okul İdaresi, Öğretmenler	2.Dönem Sonu

2.1.11	Okulumuz öğrencilerinin, yardımlaşma ve dayanışma bilinci kazanması için çeşitli etkinlikler düzenlenecektir	Okul idaresi, Öğretmenler	Eğitim-Öğretim Yılı Süresince
2.1.12	Mahalli spor kulüplerinden yararlanan öğrenci oranı	Okul idaresi, Öğretmenler	2.Dönem Sonu
2.1.13	Ders Dışı Eğitim Faaliyetleri kapsamında açılan kurs sayısı	Okul idaresi, Öğretmenler	Eğitim-Öğretim Yılı Başında
2.1.14	Ders Dışı Eğitim Faaliyetleri kapsamında açılan kurslara katılan öğrenci oranı %	Okul idaresi, Öğretmenler	Eğitim-Öğretim yılı 1. Dönem ve Eğitim-Öğretim yılı Sonunda
2.1.15	İletişim amaçlarına yönelik İngilizce öğretimi yapılabilmesi için farklı okul ve/veya Kurumlar la uygulanan çalışmaların incelenerek okula uyumlu hale getirilip okulda uygulanacaktır	Okul idaresi, Y.Dil Öğretmeni	Eğitim-Öğretim Yılı Süresince
2.1.16	İYEP kapsamında açılan kurs sayısı azaltılması	Okul idaresi, Öğretmenler	Eğitim-Öğretim yılı 1. Dönem ve Eğitim-Öğretim yılı Sonunda
2.1.17	İYEP kapsamında eğitim alan öğrenci oranı azaltılması	Okul idaresi, Öğretmenler	Eğitim-Öğretim yılı 1. Dönem ve Eğitim-Öğretim yılı Sonunda

Eylemler

Stratejik Hedef 2.2. Etkin bir rehberlik anlayışıyla, öğrencilerimizi ilgi ve becerileriyle orantılı bir şekilde üst öğrenime veya istihdama hazır hale getiren daha kaliteli bir kurum yapısına geçilecektir.

Performans Göstergeleri

No	PERFORMANS GÖSTERGESİ	Mevcut	HEDEF				
		2018	2019	2020	2021	2022	2023
PG 2.2.1	Rehberlik servisinden bireysel olarak yararlanan öğrenci oranı	%43	%46	%48	%50	%52	%55
PG 2.2.2	Eğitim-öğretim faaliyetlerinin korkudan, şiddetten ve endişeden arındırılması için gerçekleştirilen rehberlik faaliyeti sayısı	4	4	4	5	5	5
PG 2.2.3	Velilere yönelik yapılan eğitsel rehberlik sayısı	5	5	6	6	7	7

Eylemler

No	Eylem İfadesi	Eylem Sorumlusu	Eylem Tarihi
2.2.1	Kişisel rehberliğe ihtiyaç duyan öğrencilerle bireysel psikolojik danışma yapılması	Rehber Öğretmen	Eğitim Öğretim Yılı
2.2.2	Çocukların okulla ilgili kaygı düzeyini azaltmak adına uyum programının uygulanması. Çocukların korku düzeyinin azaltılması için teknolojinin doğru kullanımının anlatılması. Akran zorbalığı konusunda bilgilendirme yapılması.	Rehber Öğretmen	Eğitim Öğretim Yılı
2.2.3	Üst öğrenim kurumlarının tanıtılması. Akademik başarısı düşük öğrenciler için ev ortamının verimli ders çalışmaya uygun hale getirilmesi için bilgilendirme yapılması. Çocukların bireysel farklılıklarının göz önünde bulundurularak çocukların ilgi ve yeteneklerine göre desteklenmesi.	Rehber Öğretmen	Eğitim Öğretim Yılı

TEMA III: KURUMSAL KAPASİTE

Stratejik Amaç 3:

Eğitim ve öğretim faaliyetlerinin daha nitelikli olarak verilebilmesi için okulumuzun kurumsal kapasitesi güçlendirilecektir.

Stratejik Hedef 3.1. Okulumuz insana hizmet odaklı çalışan bir kurum haline getirilecek, yararlanıcıların memnuniyetleri ve çalışanların mesleki yeterlilikleri artırılacaktır.

Performans Göstergeleri

No	PERFORMANS GÖSTERGESİ		Mevcut	HEDEF				
			2018	2019	2020	2021	2022	2023
PG 3.1.1	Lisansüstü eğitimi tamamlamış personel oranı(%)	Öğretmen	7	7	8	8	9	10
		Yönetici	0	0	0	33	33	33
PG 3.1.2	Memnuniyet anketi oranları	Öğrenci	80	80	82	85	90	95
		Veli	82	83	85	90	92	95
		Personel	92	92	94	94	96	100
PG 3.1.3	Okulun güvenlik durumu	Güvenlik Personeli	1	1	1	1	1	1
		Kamera	1	1	1	1	1	1
		Okul çevre duvarı	1	1	1	1	1	1
		Yangın Sistemi	1	1	1	1	1	1
PG 3.1.4	Yıl içerisinde hizmet içi eğitim faaliyetlerine katılan personel oranı	33	36	42	48	50	56	

PG 3.1.5	2023 Vizyonu kapsamında alınan rozet sayısı	0	0	1	1	2	2
PG 3.1.6	Kalite etiketi sahiplik durumu	0	0	1	1	2	2
PG 3.1.7	Personelin eğitim öğretim yılı içerisinde kullandığı rapor ve mazeret izni gün sayısı ortalaması	2	2	1	1	1	1
PG 3.1.8	Yıl içerisinde ödül alan personel sayısı	0	0	1	1	2	3
PG 3.1.9	Okul web sayfasında yayınlanan haber sayısı	12	15	22	25	26	30
PG 3.1.10	Okul web sayfası ziyaretçi sayısı	1224	1348	1500	1700	1800	2000
PG 3.1.11	Yönetici ve öğretmenlerin kuruma aidiyetlerini güçlendirmeye yönelik yapılan etkinlik sayısı	5	6	8	10	12	15

Eylemler

No	Eylem İfadesi	Eylem Sorumlusu	Eylem Tarihi
3.1.1	Kurum dışı eğitim olanakları geliştirilerek personelin bu eğitimlere katılımı teşvik edilecektir.	Okul İdaresi	Öğretim Yılı Boyunca
3.1.2	Personelin motivasyonunu ve iş tatminini artırmaya yönelik tedbirler alınacaktır.	Okul İdaresi	Öğretim Yılı Boyunca
3.1.3	Kalkınma ajanslarına sunulmak üzere kurumsal kapasitemizin artırılmasına yönelik projeler hazırlanacaktır.	Okul İdaresi-Öğretmenler	Öğretim Yılı Boyunca
3.1.4	Yapılan etkinlikler fotoğraflanarak okul web sitesinde yayınlanacak, velilerin okul sitesini ziyaret edip etkinlikleri görmeleri sağlanacaktır.	Okul İdaresi-Öğretmenler	Öğretim Yılı Boyunca

V. BÖLÜM: MALİYETLENDİRME

2019-2023 Stratejik Planı Faaliyet/Proje Maliyetlendirme Tablosu

Kaynak Tablosu	2019	2020	2021	2022	2023	Toplam
Genel Bütçe	0	0	0	0	0	0
Valilikler ve Belediyelerin Katkısı	0	0	0	0	0	0
Diğer (Okul Aile Birlikleri)	45.500TL	48.500TL	52.000TL	55.000TL	60.000TL	265.000 TL
TOPLAM	45.500 TL	48.500TL	52.000TL	55.000TL	60.000TL	265.000 TL

VI. BÖLÜM: İZLEME VE DEĞERLENDİRME

Okulumuz Stratejik Planı izleme ve değerlendirme çalışmalarında 5 yıllık Stratejik Planın izlenmesi ve 1 yıllık gelişim planının izlenmesi olarak ikili bir ayrıma gidilecektir.

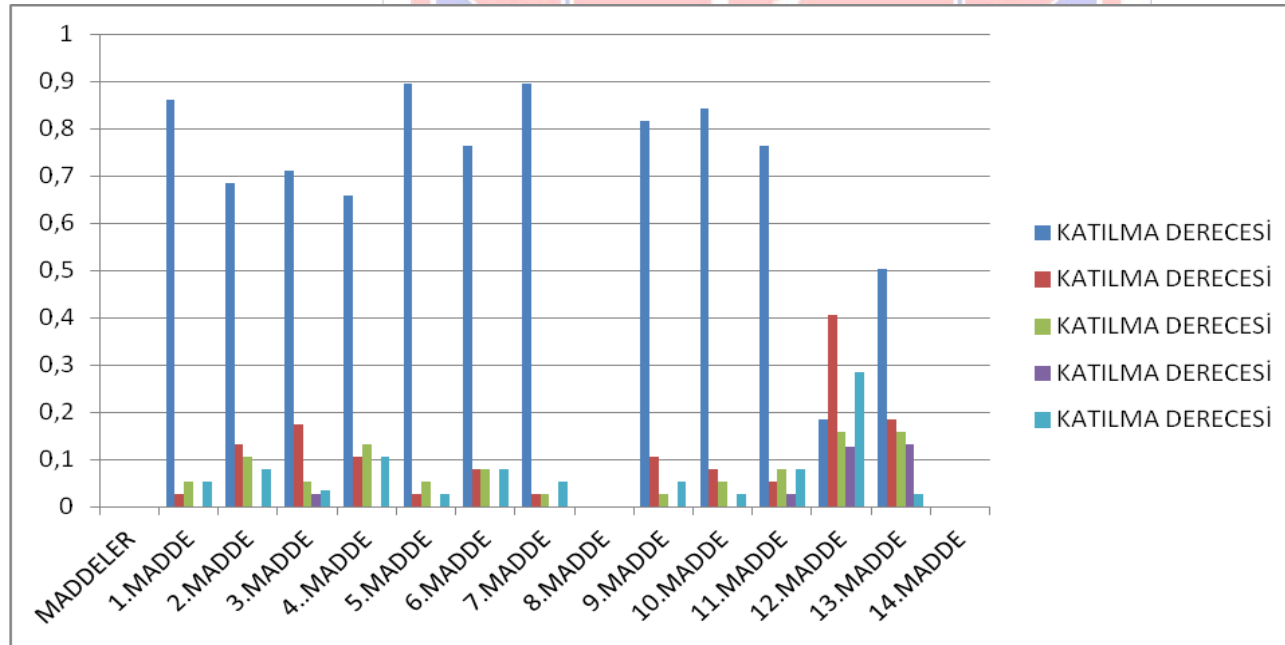
Stratejik planın izlenmesinde 6 aylık dönemlerde izleme yapılacak denetim birimleri, il ve ilçe millî eğitim müdürlüğü ve Bakanlık denetim ve kontrollerine hazır halde tutulacaktır.

Yıllık planın uygulanmasında yürütme ekipleri ve eylem sorumlularıyla aylık ilerleme toplantıları yapılacaktır. Toplantıda bir önceki ayda yapılanlar ve bir sonraki ayda yapılacaklar görüşülüp karara bağlanacaktır.

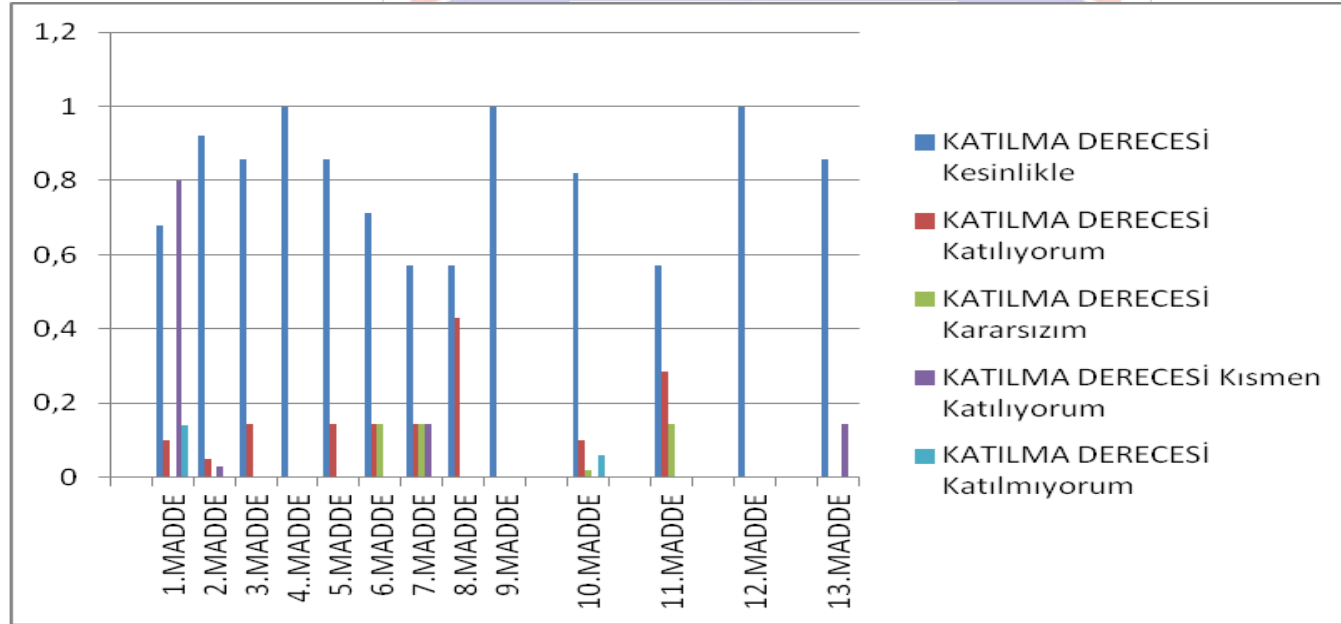
EKLER:

Öğrenci, öğretmen ve veli anket örnekleri klasör ekinde olup okullarımızda uygulanarak sonuçlarından paydaş analizi bölümü ve sorun alanlarının belirlenmesinde yararlanabilirsiniz.

ÖĞRENCİ ANKET GRAFİĞİ



ÖĞRETMEN ANKET GRAFİĞİ



VELİ ANKET GRAFİĞİ

